

С.В. Мітіна

**НАВЧАЛЬНО-МЕТОДИЧНІ РЕКОМЕНДАЦІЇ
ДО НАПИСАННЯ КУРСОВИХ РОБІТ
ІЗ ЗАГАЛЬНОЇ ТА ВІКОВОЇ ПСИХОЛОГІЇ**

*для здобувачів закладів вищої освіти
спеціальності «Психологія»*

Київ – 2024

УДК 378.013.2:238+316.6
ББК Ч 481.267
М66

Рекомендовано до друку Радою якості освіти Таврійського національного університету імені В. І. Вернадського (протокол №13 від 26.06.2024р.).

Рецензенти:

Дробот О.В. – професор, доктор психологічних наук, професор кафедри психології, філософії та суспільних наук Таврійського національного університету ім. В.І. Вернадського.

Дубчак О.Б. – кандидат психологічних наук, доцент кафедри психології, філософії та суспільних наук Таврійського національного університету ім. В.І. Вернадського.

Мітіна С.В.

Навчально-методичні рекомендації до написання курсових робіт із загальної та вікової психології: для здобувачів закладів вищої освіти спеціальності «Психологія». Київ: Вид-во ТНУ, 2024. 47 с.

У методичних рекомендаціях викладено основні вимоги до написання та оформлення курсових робіт із загальної та вікової психології : для здобувачів першого (бакалаврського) рівня вищої освіти, які навчаються за спеціальністю 053 Психологія. Подано рекомендації щодо змісту курсових робіт, нормативних вимог до оформлення, послідовності та особливостей виконання окремих розділів роботи. Методичні рекомендації доповнено додатками щодо оформлення окремих структурних елементів роботи. Рекомендації містять критерії оцінювання курсових робіт.

Методичні рекомендації розраховані на здобувачів закладів вищої освіти спеціальності 053 Психологія.

ЗМІСТ

1. ЗАГАЛЬНІ ПОЛОЖЕННЯ	4
2. ПОСЛІДОВНІСТЬ ВИКОНАННЯ КУРСОВОЇ РОБОТИ	8
2.1 Вибір теми	8
2.2 Пошук літературних джерел по темі роботи	9
2.3 Складання попереднього плану курсової роботи	10
2.4 Написання теоретичної частини роботи	10
2.5 Написання практичної частини роботи	11
2.6 Написання загальних висновків	11
2.7. Захист і оцінювання курсової роботи	12
3. ВИМОГИ ДО ЗМІСТУ СТРУКТУРНИХ ЕЛЕМЕНТІВ КУРСОВОЇ РОБОТИ ІЗ ЗАГАЛЬНОЇ ТА ВІКОВОЇ ПСИХОЛОГІЇ	13
3.1 Загальні вимоги до структури курсової роботи	13
3.2 Поради до написання вступу курсової роботи	14
3.3 Поради до написання основної частини курсової роботи.	16
3.3.1. Поради до написання розділу 1	17
3.3.2. Поради до написання розділу 2	20
3.4 Поради до написання висновків і списку джерел	22
4. ВИМОГИ ДО ОФОРМЛЕННЯ КУРСОВОЇ РОБОТИ	24
4.1 Загальні вимоги	24
4.2. Подання цифрової інформації та формул	25
4.3 Вимоги до оформлення таблиць	27
4.4 Вимоги до оформлення ілюстративного матеріалу	29
4.5 Правила оформлення додатків	31
4.6 Правила цитування наукових джерел	32
4.7 Лінгвістичні вимоги до курсової роботи	34
СПИСОК ВИКОРИСТАНИХ ДЖЕРЕЛ	37
ДОДАТКИ	38

1 Загальні положення

Виконання курсової роботи із загальної та вікової психології є однією з основних видів самостійної науково-дослідницької роботи здобувачів вищої освіти та важливою складовою професійної підготовки майбутніх фахівців. Написання курсової роботи передбачено освітньо-професійною програмою та навчальним планом підготовки бакалаврів за спеціальністю 53 «Психологія» у 4 семестрі, що дає можливість здобувачам продемонструвати засвоєнні теоретичні знання і відпрацювати практичні навички, що отримані в процесі вивчення загальної та вікової психології протягом першого та другого курсу навчання за спеціальністю.

Курсова робота з загальної та вікової психології має навчально-дослідницький характер і включає теоретичний аналіз сучасних вітчизняних та зарубіжних уявлень стосовно обраної психологічної проблеми та передбачає опис проведення дослідження сутності психологічного явища, процесу чи властивостей особистості, обумовлених віковими особливостями.

Основна мета написання курсової роботи – продемонструвати рівень засвоєних теоретичних знань і набутих практичних навичок з курсу загальної та вікової психології, вміння самостійного пошуку та аналізу літературних джерел при вирішенні конкретних дослідницьких завдань.

Завдання курсової роботи:

- формування мотивації та інтересу у здобувачів вищої освіти до самостійної навчально-дослідницької пошукової діяльності;
- формування навиків самостійного наукового пошуку при вирішенні конкретних дослідницьких завдань;
- відпрацьовування навиків роботи з наукової психологічної літературою;
- відпрацьовування навиків аналізу та узагальнення теоретичних джерел;

- розширення та поглиблення теоретичних знань здобувачів вищої освіти з курсу загальної та вікової психології;
 - застосування системи отриманих теоретичних знань у практиці вирішення конкретних психологічних задач;
 - набуття навиків проведення психологічного дослідження;
- При виконанні курсової роботи студент повинен продемонструвати:
- розуміння логіки написання наукової роботи;
 - вміння орієнтуватися у сучасних наукових концепціях;
 - вміння аналізувати та узагальнювати літературні наукові джерела, зокрема і англomовні, формулювати висновки;
 - вміння самостійно ставити та вирішувати дослідницькі та практичні завдання.

Виконання науково-дослідної роботи під час написання курсової роботи із передбачає набуття здобувачами компетентностей з академічної доброчесності та навичок якісного академічного письма, які зафіксовані у ст. 42 «Академічна доброчесність» Закону України «Про освіту».

Академічна доброчесність — це сукупність етичних принципів та визначених законом правил, якими мають керуватися учасники освітнього процесу під час навчання, викладання та провадження наукової (творчої) діяльності з метою забезпечення довіри до результатів навчання та/або наукових (творчих) досягнень. Дотримання академічної доброчесності здобувачами освіти передбачає:

- самостійне виконання навчальних завдань, завдань поточного та підсумкового контролю результатів навчання;
- посилення на джерела інформації у разі використання ідей, розробок, тверджень, відомостей;
- дотримання норм законодавства про авторське право і суміжні права;

- надання достовірної інформації про результати власної навчальної (наукової, творчої) діяльності, використанні методики досліджень і джерела інформації» [2].

В ході підготовки курсової роботи здобувачі під керівництвом керівника ознайомлюються з правилами використання ідей різних учених та особливостями дотримання принципів академічної доброчесності, щоб виконувати їх у своїй роботі.

Виконання курсової роботи здобувачами вищої освіти, згідно з вимогами освітньо-професійної програми, спрямовано на наступні **результати навчання:**

ПРН 1: Аналізувати та пояснювати психічні явища, ідентифікувати психологічні проблеми та пропонувати шляхи їх розв'язання.

ПРН 3. Здійснювати пошук інформації з різних джерел, з використанням інформаційно-комунікаційних технологій, для вирішення професійних завдань.

ПРН 8. Презентувати результати власних досліджень усно / письмово для фахівців і нефахівців.

ПРН 9. Пропонувати власні способи вирішення психологічних задач і проблем у процесі професійної діяльності, приймати та аргументувати власні рішення щодо їх розв'язання.

Під час виконання курсової роботи, згідно з вимогами освітньо-професійної програми, студенти повинні опанувати наступними компетентностями:

Інтегральна компетентність (ІК): здатність розв'язувати складні спеціалізовані задачі та практичні проблеми у сфері психології, що передбачають застосування основних психологічних теорій та методів та характеризуються комплексністю і невизначеністю умов.

Загальні компетентності:

ЗК 1. Здатність до абстрактного мислення, аналізу та синтезу.

ЗК2. Здатність застосовувати знання у практичних ситуаціях.

ЗК4. Навички використання інформаційних і комунікаційних технологій.

Спеціальні (фахові) компетентності:

СК3. Здатність до розуміння природи поведінки, діяльності та вчинків.

СК 4. Здатність самостійно збирати та критично опрацьовувати, аналізувати та узагальнювати психологічну інформацію з різних джерел.

СК 6. Здатність самостійно планувати, організовувати та здійснювати психологічне дослідження.

СК 11. Здатність до особистісного та професійного самовдосконалення, навчання та саморозвитку.

Навчально-методичні рекомендації щодо написання курсових робіт, розроблено відповідно до «Положення про кваліфікаційну роботу здобувачів вищої освіти ТНУ імені В.І. Вернадського» та «Освітньо-професійної програми «Психологія» першого (бакалаврського) рівня вищої освіти».

2. ПОСЛІДОВНІСТЬ ВИКОНАННЯ КУРСОВОЇ РОБОТИ

Успішному написанню та захисту курсової роботи сприяє своєчасне планування та послідовне виконання певних етапів роботи, які узгоджується здобувачем з науковим керівником під час індивідуальних консультацій.

Організувати свою роботу, правильно розподілити свій час, забезпечити виконання завдань здобувачу допоможуть орієнтовні етапи написання курсової роботи.

2.1 Вибір теми та узгодження її з науковим керівником.

Тематика курсових робіт із загальної та вікової психології розробляється та затверджується кафедрою. Теми курсових робіт мають бути актуальні, відповідати сучасному стану та перспективам розвитку психологічної науки, вирішувати конкретні завдання процесу навчання.

Студенту надається право вибору теми курсової роботи із затвердженого списку. Виконання курсової роботи здійснюється під науковим керівництвом викладача кафедри. Тема курсової роботи може бути змінена за погодженням з науковим керівником та завідувачем кафедри.

Вибираючи тему курсової роботи здобувач має зорієнтуватись, дослідження якої психологічної проблеми найбільше його цікавить. Теми курсової роботи представляють собою окремі питання або аспекти цілісної проблеми психологічної науки і, зокрема, загальної та вікової психології.

Складаючи тематику курсових робіт, викладачі враховують наявність елементів невизначеності, яку здобувачі повинні самостійно проаналізувати, здійснивши дослідницьку роботу на основі аналізу набуття додаткових знання з опрацьованої психологічної літератури.

Вибір однієї й тієї ж теми курсової роботи двома і більше студентами не допускається. Орієнтовна тематика курсових робіт представлена в додатку В.

2.2 Пошук літературних джерел по темі роботи.

Перед написанням курсової роботи рекомендується скласти картотеку літературних джерел з проблеми дослідження. Аналіз літературних джерел передбачає вивчення стану проблеми в сучасній вітчизняній та зарубіжній психологічній науці, представлений у навчально-методичних посібниках, монографіях, спеціальних періодичних виданнях та психологічних інтернет-ресурсах. Відправною точкою пошуку є ключові слова. Складання картотеки організовує та полегшує роботу з літературними джерелами та може містити додаткову цікаву інформацію. Крім того використання картотеки дозволяє легше скласти бібліографічний список літератури для курсової роботи.

Головне завдання огляду літератури:

- ознайомлення з матеріалами за темою курсової роботи, відбір основних, фундаментальних робіт, базових результатів;
- виявлення основного кола науковців, які досліджували тему, вивчення їх внеску в розробку проблеми.

Під час вивчення наукової літератури рекомендується робити виписки. Над кожною випискою доцільно вказувати проблему, прізвище та ініціали автора, назву книги, монографії чи статті, видавництво, рік видання, сторінку з цитатою. Орієнтовний алгоритм вивчення літературних джерел подано у Додатку Г. Ця інформація допоможе уникнути помилок під час оформлення посилань у тексті курсової роботи та складання бібліографічного списку використаних джерел.

Є ще один спосіб вивчення літературних джерел. Сторінку зошита ділять навпіл вертикальною рисою. З лівої сторони роблять виписки з прочитаного, а з правої — свої зауваження, виділяючи підкресленнями слова чи речення, що мають особливо важливе значення. Зазначений метод легко реалізувати на персональному комп'ютері. Для цього є спеціальні програми. Текст сканується й переводиться у звичайний текстовий формат за допомогою програми *File-Reader*. Після цього його можна легко обробляти, редагувати, сортувати.

У результаті вивчення наукової літератури складається бібліографічний список використаних джерел по темі роботи, визначається система методів, за допомогою яких здійснюється дослідження даної проблеми, формулюється мета і конкретизуються завдання курсової роботи, визначається коло питань, що підлягають додатковому вивченню.

До списку використаних джерел в курсових роботах можна включати підручники та навчально-методичні посібники, наукові та науково-методичні джерела, інтернет-ресурси тільки з офіційних наукових сайтах з посиланням на них. Під час вивчення наукової літератури з досліджуваної теми рекомендується звернути увагу та використовувати в роботі праці наукового керівника та інших викладачів кафедри, з якими здобувач може ознайомитися на сайті кафедри в розділі «Наукова діяльність викладачів кафедри», а також у профілі кожного викладача на наукових сайтах (Scholar-Google, Scopus).

Усього список літератури повинен включати не менше 25 джерел.

Забороняється цитування в тексті та внесення до бібліографічних списків тих джерел, які опубліковані російською мовою, а також джерел іншими мовами, якщо вони опубліковані на території Росії та Білорусі.

2.3 Складання плану курсової роботи та узгодження її з науковим керівником.

Курсова робота має у чіткій формі з логічною послідовністю розкрити тему, містити теоретичний аналіз досліджуваної проблеми, методiku проведення дослідження, висновки та практичні рекомендації. Приклад змісту курсової роботи надано в додатку Б.

2.4. Написання теоретичної частини роботи

Курсова робота містить два розділи. У першому розділі подається результати теоретичного аналізу літературних джерел з досліджуваної проблеми, розглядаються різні підходи до її вирішення у вітчизняній та зарубіжній психологічній науці. У роботі повинні бути розкриті основні

поняття та сутність досліджуваного психічного явища чи процесу, уточнені формулювання. Текст першого розділу зазвичай складається з 2-3 параграфів, як логічне завершеніх блоків змістовної частини роботи. Кількість параграфів визначається виходячи зі змісту теми та логіки наукового дослідження та узгоджується з науковим керівником. Кожен параграф доцільно завершувати невеликим резюме, що відображає зміст параграфа. Наприкінці першого розділу формулюються висновки .

Загальний обсяг теоретичної глави становить 40-50 % від усього обсягу курсової роботи.

2.5 Написання практичної частини роботи

У практичній частині роботи зазвичай представляються результати діагностики досліджуваного психічного явища чи процесу, рекомендації щодо його розвитку чи покращення (*наприклад, результати діагностики пам'яті та практичні прийоми покращення процесів пам'яті*).

Обсяг вибірки визначається залежно від специфіки дослідження та погоджується з науковим керівником. На вибірці до 5-ти осіб результати відбиваються в комплексному психологічному висновку на кожного випробуваного. За результатами практичної частини роботи формулюються висновки за розділом 2.

Більш детальні рекомендації щодо написання розділів курсової роботи дані в наступному розділі.

2.6 Написання загальних висновків

Готуючись до узагальнення тексту курсової роботи, доцільно ще раз уважно прочитати її назву, яка містить проблему, що повинна бути розкрита в процесі написання роботи. Кожний розділ завершується короткими висновками щодо його змісту (до однієї сторінки, зазвичай 2-3 висновка наприкінці кожного розділу), а у загальних висновках підбивається підсумок виконаної роботи загалом, оцінюється рівень досягнення цілей і завдань.

При формулюванні висновків слід звернути увагу на те, щоб думки були пов'язані між собою логічно, увесь текст має бути підпорядкований одній головній ідеї. Один висновок не повинен суперечити іншому, а підкріплювати його. Якщо висновки не будуть пов'язані між собою, текст втратить свою єдність. Якість зроблених висновків характеризує ерудицію студента, його вміння аналізувати та узагальнювати інформацію. Висновки повинні відповідати завданням дослідження.

2.7. захист і оцінювання курсової роботи

Виконана студентом курсова робота перевіряється науковим керівником та оцінюється за національною шкалою і в шкалі ECTS, оцінка вноситься в екзаменаційну відомість і залікову книжку здобувача.

При оцінці роботи враховуються зміст роботи, її актуальність, ступінь самостійності, вміння вирішувати професійні завдання, рівень професійної спроможності студента. Критерії оцінювання надано в додатку Е.

Критеріями оцінювання курсових робіт є наступні вимоги:

- **науковість та практична значущість**, що передбачає творчий підхід до обраної теми, правильне та глибоке висвітлення всіх її аспектів, узагальнення результатів дослідження, висновки мають ґрунтуватися на достатній кількості опрацьованого матеріалу;
- **логічність** викладення матеріалу, що передбачає послідовність та взаємопов'язаність мети, завдань і результатів досліджуваної проблеми;
- **самостійність**, яка полягає у самостійному аналізі та характеристиці досліджуваної проблеми, обґрунтуванню висновків;
- **грамотність**, культура мови, правильність оформлення матеріалів, з використанням сучасних технічних засобів і ілюстративного матеріалу.

Захист курсових робіт відбувається згідно із затвердженими навчальним планом термінами. На захист студент повинен коротко викласти зміст роботи, вміти відповісти на запитання. Остаточна оцінка курсової роботи виставляється за підсумками захисту та якості виконаної роботи.

3. ВИМОГИ ДО ЗМІСТУ СТРУКТУРНИХ ЕЛЕМЕНТІВ КУРСОВОЇ РОБОТИ

3.1 Загальні вимоги до структури курсової роботи.

Незалежно від обраної теми структура курсової роботи має наступні структурні елементи:

1. ТИТУЛЬНИЙ АРКУШ (додаток А).
2. ЗМІСТ (додаток Б).
3. ВСТУП
4. ОСНОВНА ЧАСТИНА, яка складається з 2 розділів та підрозділів (розподіл на підрозділи узгоджуються з науковим керівником).
5. ВИСНОВКИ
6. СПИСОК ВИКОРИСТАНИХ ДЖЕРЕЛ
7. ДОДАТКИ (*при наявності*).

Кожен структурний елемент курсової роботи починається з нової сторінки, підрозділи пишуться в рамках даного розділу не починаючи з нової сторінки.

Приклади оформлення титульного аркуша, змісту і списку використаних джерел наведено в додатках.

Основної обсяг курсової роботи з загальної та вікової психології - 35-40 сторінок комп'ютерного набору. В основному обсягу курсової роботи не враховуються список використаних джерел і додатки .

Титульний аркуш є першим в будь-якої науковій роботі. Зразок оформлення титульного аркушу курсової роботи поданий у *додатку А*.

На наступній сторінці розміщується **зміст**, який містить назву та номери початкових сторінок усіх структурних частин роботи (див. додаток Б.).

3.2 Поради до написання вступу курсової роботи

У вступі курсової роботи дається загальний аналіз сучасного стану досліджуваної проблеми, обґрунтування актуальності теми, визначаються об'єкт, предмет, мета та завдання дослідження.

1. Обґрунтування актуальності теми дослідження. Коротко описується стан досліджуваного психологічного явища чи процесу за даними літературних джерел. Частиною вступу є короткий огляд літератури на тему дослідження, рівень висвітлення основних аспектів теми, куди включають найбільш відомі, актуальні роботи. Визначається коло невирішених, недостатньо розкритих питань, які потребують уточнення у межах дослідження цієї проблеми. На основі цього виявляється протиріччя, усунення якого може бути здійснено за допомогою дослідження.

Проблема, яку студент має намір вирішити у своїй роботі, є основним критерієм актуальності запланованого дослідження.

Наприклад, досліджуються підходи до розуміння сутності темпераменту в межах загальної психології. У результаті проведеного теоретичного аналізу літературних джерел можна виділити таке протиріччя – протиріччя між існуючими підходами до розуміння сутності темпераменту у вітчизняних та зарубіжних психологічних школах, з одного боку, та відсутністю єдиних критеріїв його аналізу – з іншого. З зазначеного протиріччя виникає проблема дослідження: чи можливі єдині критерії аналізу сутності темпераменту в сучасній психологічній науці?

Другий приклад, «Спілкування є предметом дослідження багатьох вітчизняних та зарубіжних науковців. Проте вивчення особливостей спілкування дітей молодшого шкільного віку опосередкованого зміною соціальної ситуації розвитку потребує додаткового вивчення».

Після обґрунтування актуальності теми, визначаються об'єкт, предмет, мета і завдання дослідження.

Об'єкт дослідження відображає ту чи іншу сторону психічної реальності, яка буде досліджуватися. Об'єкт дослідження в психології -

психічний процес, психічні властивості або психічне явище, що дане дослідникові до початку роботи, тобто поле наукового пошуку. Визначаючи об'єкт, слід знайти відповідь на питання: що саме вивчається?

Предмет дослідження конкретніше за своїм змістом, повинен бути чітко поєднаний з об'єктом, проте це завжди тільки одна з частин об'єкту. Предмет визначає аспект вивчення, дає уявлення про зміст об'єкта дослідження, про те, які нові відносини, властивості, аспекти і функції об'єкта розкриваються. Іншими словами, об'єктом виступає те, що досліджується, а предметом - те, що в цьому об'єкті має наукове пояснення. *Наприклад, якщо об'єктом дослідження є темперамент як властивість особистості, то предметом дослідження можуть стати підходи до розуміння сутності темпераменту у вітчизняній та зарубіжній психології. Другий приклад: якщо об'єктом дослідження є мислення як когнітивний психічний процес, то предметом дослідження може бути особливості розвитку мислення у дітей дошкільного віку.*

Мета роботи формулюється чітко та лаконічно, виходячи з проблеми, яку слід вирішити відповідно теми курсової роботи. *Наприклад, тема курсової роботи «Психологічні особливості спілкування дітей молодшого шкільного віку», то мета: «вивчити особливості спілкування дітей молодшого шкільного віку».*

Відповідно до мети та предмета дослідження визначаються завдання дослідження (зазвичай в курсовій роботі визначають 3 завдання). Такими завданнями в наведеному нами прикладі можуть бути:

1. На підставі теоретичного аналізу психологічної літератури вивчити специфіку, структуру, види спілкування та визначити особливості спілкування дітей молодшого шкільного віку.
2. Підібрати комплекс методик спрямованих на вивчення спілкування у молодшому шкільному віці.
3. На підставі емпіричного дослідження вивчити психологічні особливості спілкування дітей молодшого шкільного віку.

Во вступі курсової роботи також вказуються методи та методики, за допомогою яких можуть бути вирішені поставлені завдання, відповідно до логіки дослідження та заявленої теми роботи.

Завдання, що висувуються у дослідженні, можуть бути вирішені за допомогою як основних, так і спеціальних методів, що застосовуються у загальній і віковій психології. До них відносяться:

1. Метод теоретичного аналізу літератури;
2. Емпіричні методи:
 - • метод спостереження;
 - • метод анкетування;
 - • метод тестування (*вказати конкретні методики, автора*)
 - • метод бесіди.
3. Методи обробки результатів дослідження.

Наводяться відомості про базу дослідження (де проводилося емпіричне дослідження) і вибірку (хто приймав участь у дослідженні). Обсяг вибірка дослідження визначається відповідно до теми та дослідницьких завдань і узгоджується з науковим керівником. Зазвичай обсяг вибірки при виконанні курсової з загальної та вікової психології до 10 осіб.

Закінчується вступ описом **структури роботи**. Робота складається зі вступу, 2-х розділів, висновків, списку використаних джерел (вказується кількість), додатків (при наявності). Вказується загальний обсяг курсової роботи.

Загальний обсяг вступу курсової роботі як правило 3-4 сторінки (10% від загального обсягу).

3.3 Поради до написання основної частини курсової роботи.

Основний текст курсової роботи обов'язково містить 2 розділи, кожний з яких ділиться на 2-3 параграфи (підрозділу). Наприкінці кожного підрозділу підбивається короткий підсумок, викладається сутність досліджуваного питання. *Наприклад, «Отже, процес розвитку самосвідомості протягом*

життя людини є складним та багатостадійним процесом, що бере свій початок у ранньому дитинстві та здійснюється протягом усього його життя». Кожен із розділів має закінчуватися 3–4 висновками (до однієї сторінки). Наприклад «На основі теоретичного аналізу наукових джерел зроблені висновки щодо ...»

Обов'язковою умовою при написанні курсової роботи є логічний зв'язок між розділами та послідовний розвиток теми протягом усієї роботи.

3.3.1 У першому розділі курсової роботи дається аналіз теоретичних аспектів досліджуваної проблеми (аналіз та інтерпретація різних підходів з літературних джерел, виявлення невирішених, слабоосвітлених або питань, які потребують уточнення, вікові аспекти досліджуваної проблеми тощо).

Розділ ділиться на 2-3 підрозділу обсягом приблизно 5-6 сторінок кожний. Кількість підрозділів відповідає логіко-тематичному групуванню завдань за смисловими блоками. Змістовне наповнення кожного підрозділу курсової роботи визначається її темою, яка має бути розкрита з логічними переходами, аргументовано, уникаючи загальних слів, бездоказових тверджень, тавтологій. Кожен підрозділ слід закінчити коротким резюме, а розділ роботи повинен закінчуватися короткими висновками що його підсумовують. Зразок написання змісту дивись у додатку Б.

Аналізуючи літературу, слід відбирати лише наукові факти. **Науковий факт** — це елемент, який лежить в основі наукового знання, відбиває об'єктивні властивості психічних процесів та явищ. На основі наукових фактів визначаються закономірності явищ, вибудовуються теорії і виводяться закони. Достовірність наукових фактів значною мірою залежить від достовірності першоджерел. Очевидно, що офіційне видання, яке публікується від державних або громадських організацій, установ і відомств, містить матеріали, точність яких не повинна викликати сумнівів.

Слід відбирати найавторитетніші сучасні джерела, твори класиків психологічної науки, що містять дані, перевірені часом, точно вказувати, звідки взято матеріал, зважаючи на рік видання праці. При аналізі наукових

джерел слід звертати увагу на сучасні дослідження (бажано за останні десять років). Рекомендується звернути увагу та використовувати в роботі праці наукового керівника та інших викладачів кафедри, з якими здобувач може ознайомитися на сайті кафедри в розділі «Наукова діяльність викладачів кафедри», а також у профілі кожного викладача на наукових сайтах (Scholar-Google, Scopus).

Конспектуючи матеріал, слід постійно пам'ятати тему курсової роботи та аналізувати, яке аналізуєма інформація має відношення до теми дослідження. Кожна цитата, цифровий матеріал мають записуватися з позначенням сторінок вибраного джерела інформації, на яких опубліковано цей матеріал з метою оформлення посилань на автора наукової роботи. Чим ширше і різноманітніше коло джерел, які використовуються в курсовій роботі, тим вищою є теоретична та практична цінність дослідження. Після конспектування матеріалу необхідно перечитати його знову, щоб склалася загальна оцінка про ідею автора.

Особлива увага приділяється термінології дослідження. Щоб понятійний апарат був науково обґрунтованим, треба проаналізувати визначення понять різними вченими і порівняти з тими, що сформульовані в енциклопедіях, енциклопедичних словниках, як загальних, так і галузевих. Це важливо зробити тому, що в кожній науці своя наукова мова. Терміни і поняття в побутовій мові часто не відповідають їх науковому тлумаченню в психології.

При теоретичного аналізі обов'язково треба робить посилання на ідеї (цитати) психологів авторитетних видань, вказуючи автора, джерело, сторінки; адже без цього думка видається за свою і є текстовим запозиченням. Таким чином здобувачі виявляють повагу до автора та дотримуються принципів академічної доброчесності.

Цитати повинні органічно поєднуватись в тексті курсової роботи в аналізі позицій авторів. Їх використовують для того, щоб без перекручень передати думку автора першоджерела. Виходячи з їх змісту, студент, як автор курсової роботи, здійснює аналіз і синтез, будує систему обґрунтованих

доказів. Цитати використовуються і як підтвердження окремих суджень, які висловлює автор в своїй роботі.

***Наприклад.** Поняття «когнітивна складність» за Дж.Бієрі означає «...здатність конструювати соціальну поведінку на основі численних параметрів» [3, с. 106]. (Де 3 – порядковий номер джерела у списку використаних джерел із вказаною сторінкою).*

Багато не зловживати цитатами, уникати великих цитат, оскільки вони ускладнюють розуміння роботи, послаблюють увагу під час прочитання. Важливі ідеї можуть подаватися у вигляді **узагальнення**. ***Наприклад.** Дослідження, проведені під керівництвом В.О.Моляко, показали, що творчо обдаровані люди схильні переносити стратегії творчості на розв'язання життєвих задач [10]. (Де 3 – порядковий номер джерела у списку використаних джерел).*

Аналіз наукової літератури потребує певної культури дослідника. Насамперед усі прізвища авторів, які дотримуються єдиних поглядів з того чи іншого питання, вказуються в алфавітному порядку. ***Наприклад,** « В роботах ряду учених-психологів (Л.І.Божович, Л.С.Виготський, П.Я. Гальперін, Г.С.Косюк, О.М. Леонт'єв) висвітлюються результати теоретичних досліджень з проблеми діяльнісного підходу в психології [8, 11, 13, 14]. (Де цифрами вказано порядкові номери джерела у списку літератури).*

У курсовій роботі необхідно прагнути дотримуватися прийнятої термінології, позначень, умовних скорочень і символів. Не рекомендується вживати слова і вирази-штампи, не треба вести виклад від першої особи: «Я спостерігав», «Я вважаю», «Мені здається», «На мою думку», а рекомендовано висловлювати ідею від третьої особи- **«Ми вважаємо»**, **«Ми дослідили...»**, **«На нашу думку...»**. Слід уникати в тексті частих повторень слів чи словосполучень.

При згадуванні в тексті роботи прізвищ (учених-дослідників, практиків) ініціали, як правило, ставляться перед прізвищем (С.Д. Максименко, а не Максименко С.Д., як це прийнято в списку використаних джерел).

Науково цінними для розвитку психологічних знань є постановка запитань про причини та способи розв'язання психологічної проблеми. Пошук відповіді на поставлене питання - це процес наукової творчості, наукового дослідження. Дійсно, текст роботи (її розділи) – це пошук відповіді на питання, що поставлені в завданнях курсової роботи.

Щоб уникнути помилок, слід уважно прочитати літературу і систематизувати погляди вчених у такому порядку:

- сутність даного явища чи процесу (позиція декількох авторів збігається в такому-то аспекті);
- що становить зміст даного процесу чи явища (його компоненти, ланцюги, стадії, етапи розвитку);
- погляди вчених з приводу шляхів вирішення даної проблеми на практиці (хто і який напрям розробив);
- які труднощі, виявлені в попередніх дослідженнях, трапляються при практичному вирішенні завдання;
- які чинники, умови ефективного розвитку процесу чи явища в даній галузі виділені вченими.

Особливу увагу варто звернути на забезпечення якості змістовності викладу матеріалу: логічність і послідовність, повноту і репрезентативність, широту використання наукових джерел, загальну грамотність, відповідність стандартам і прийнятим правилам цитування. Більш детальні правила цитування дані в наступному розділі.

3.3.2 Другий розділ курсової роботи містить опис і аналіз результатів практичного дослідження відповідно до теми курсової роботи. У практичній частині роботи зазвичай представляються результати діагностики досліджуваного психічного явища чи процесу, рекомендації щодо його розвитку чи покращення (*наприклад, результати діагностики пам'яті (чи уваги, мислення тощо) та практичні прийоми прийому покращення процесів пам'яті*).

Для курсової роботи з загальної та вікової психології зі згодою з науковим керівником практична частина може мати описовий характер існуючих досліджень відповідно до теми, або може бути проведено самостійне індивідуально дослідження на одній особі або виборці до 10 осіб.

Другий розділ зазвичай поділяється на 2-3 підрозділу.

У першому підрозділі другого розділу необхідно надати:

- характеристику методам і методикам діагностичног дослідження (автор, призначення методики, опис стимульного матеріалу тощо);
- характеристику бази дослідження (де і коли проводилося), який контингент обрано для проведення дослідження. Вказується кількість осіб, які приймали участь у дослідженні, їх вік та інші дані, що характеризує вибірку дослідження. Обсяг вибірки визначається залежно від специфіки дослідження та погоджується з науковим керівником.

У другому підрозділі необхідно:

- представити опис результатів діагностичного обстеження;
- подати первинні результати діагностики по всій вибірці у таблиці;
- представити в таблицях (або графічно) узагальнені результати діагностики;

При проведені діагностики на однієї особі чи на вибірці до 5-ти осіб результати відбиваються в комплексному психологічному висновку на кожного випробуваного.

- провести аналіз і інтерпретацію отриманих результатів;
- зробити загальні висновки за результатами дослідження.

Отримані в ході дослідження результати, цифровий матеріал, що використовується в роботі, бажано наводити у таблицях і наочно на рисунку у вигляді графіків, діаграм чи гистограм. Таблиця чи рисунок розташовуються в роботі безпосередньо після першої згадки про неї в тексті, а під ілюстративним матеріалом пишеться аналіз і пояснення отриманих результатів. Способи оформлення ілюстративного матеріалу повинні

відповідати ДСТУ. Більш детально рекомендації щодо оформлення таблиць і рисунків подані у наступному розділі.

Розділ завершується короткими висновками щодо результатів емпіричного дослідження, надаються власні рекомендації та пропозиції щодо практичної роботи психолога. Висновки до практичного розділу курсової роботи становлять коротку суть проведеного дослідження, отримані результати з цифрами та фактами, пояснення практичної цінності отриманого результату.

3.4 Поради до написання висновків і списку джерел.

Завершальна частина курсової роботи містить підсумки теоретичного аналізу психологічної літератури та практичного дослідження окресленої проблеми. **Висновки** формулюються обґрунтовано, конкретно, логічно, не обтяжуючи додатковою інформацією, у стверджувальній формі (*вивчено, одержано, проаналізовано, вирішено*). Один висновок не повинен суперечити іншому, а підкріплювати його. Якщо висновки не пов'язані між собою, текст втрачає свою єдність. Висновки повині відповідати поставленим в роботі завданням та визначати найбільш важливі наукові та практичні (науково-практичні) результати дослідження. У загальних висновках повинно бути відображено основні поняття і сутність досліджуваного психологічного явища або процесу, уточнено формулювання, узагальнені результати проведеного психодіагностичного дослідження. Наприклад «*На основі теоретичного аналізу наукових джерел і проведеному психодіагностичному дослідженню можна констатувати що ...*».

У висновках треба зазначити не тільки позитивне, що вдалося виявити в результаті дослідження, а й недоліки та проблеми, а також конкретні рекомендації щодо їхнього усунення. Основна вимога - не повторювати в висновках зміст вступу, основної частини роботи і висновків, зроблених у розділах. Загальними вимогами до висновку є: чіткість і логічність викладу, аргументованість основних положень, точність формулювань, конкретність

викладу результатів роботи. Загальний обсяг висновку курсової роботи як правило 3-4 сторінки (10% від загального обсягу).

Список використаних джерел подається відповідно до вимог Державного стандарту і включає всі використані в роботі джерела, які подаються в алфавітному порядку (спочатку україномовні джерела, потім джерела іншою мовою), інтернет-ресурси. Вимоги до оформлення списку використаних джерел надано в *додатку Д*.

Список використаних джерел свідчить про обсяг здійсненої автором роботи, рівень вивчення стану досліджуваної проблеми і навичок роботи з науковою літературою. Більшість використаних джерел мають бути новітніми. Використання іноземних джерел є особливо важливим під час написання курсової роботи (підвищує рейтинг роботи).

Список використаних джерел при написанні курсової роботи повинен включати не менше 25 джерел.

Забороняється використання, цитування в тексті та внесення до бібліографічних списків тих джерел, які опубліковані російською мовою, а також джерел іншими мовами, якщо вони опубліковані на території Росії та Білорусі.

Наприкінці роботи при наявності надаються *додатки*, - різний за змістом допоміжний матеріал, який має додаткове, довідкове значення. До додатків курсової роботи належать: статистичні дані, первинні результати емпіричного дослідження (таблиці якщо вони за обсягом більш однією сторінки), власно розроблені анкети, опис конкретних методик, ілюстрації допоміжного характеру, рисунки обстежуваних тощо.

4. ВИМОГИ ДО ОФОРМЛЕННЯ КУРСОВОЇ РОБОТИ

4.1 Загальні вимоги.

Оформлення курсової роботи є важливим елементом її виконання, а також фактором, який враховується при її оцінюванні.

Курсова робота пишеться:

- мовою навчання (українською);
- друкується машинописним способом на одній сторінці аркушу білого паперу формату А4 (210x297 мм), з використанням шрифту Times New Roman розміром 14 пунктів (1,8 мм) з полуторним міжрядковим інтервалом, до 30 рядків на аркуші;
- *поля*: ліве - 30 мм, верхнє, нижнє - 20 мм; праве - 10 мм;
- *основної обсяг курсової роботи* (без «СПИСКУ ВИКОРИСТАНИХ ДЖЕРЕЛ» і «ДОДАТКІВ»): – 35-40 друкованих сторінок;
- *заголовки* структурних частин роботи «ЗМІСТ», «ВСТУП», «РОЗДІЛИ», «ВИСНОВКИ», «СПИСОК ВИКОРИСТАНИХ ДЖЕРЕЛ», «ДОДАТКИ» друкують великими літерами по центру тексту;
- крапка в кінці назви розділу не ставиться;
- заголовки підрозділів друкують маленькими літерами (крім першої великої) з абзацного відступу, у кінці заголовку ставиться крапка;
- відстань між заголовками (крім заголовків пунктів) та текстом має становити три інтервали (один пропуск);
- *нумерація* сторінок ведеться арабськими цифрами у верхньому правому куту (першою сторінкою є титульний аркуш, на ньому номер не ставиться, але рахується);
- у нумерації розділу номер ставиться цифрами після слова «РОЗДІЛ 1»;
- нумерація підрозділів ставиться арабськими цифрами (1.2), при нумеруванні підрозділів крапка не ставиться;
- підрозділи повинні мати порядкову нумерацію у межах кожного розділу;

- номер підрозділу складають із номера розділу та порядкового номера підрозділу, відокремлених крапкою, наприклад: 1.3 (третій підрозділ першого розділу);
- якщо підрозділ має пункти, вони повинні мати порядкову нумерацію у межах кожного підрозділу; номер пункту складають із номера розділу, порядкового номера підрозділу та порядкового номера пункту, відокремлених крапкою, після номера пункту крапку не ставлять, наприклад: 1.1.1, 1.1.2;
- *посилання* на джерела оформлюються у квадратних дужках по тексту, де зазначається номер джерела у «СПИСКУ ВИКОРИСТАНИХ ДЖЕРЕЛ» та сторінка, або кілька сторінок. *Наприклад, [5, с.127], тобто дана цитата взята зі 127 сторінки джерела, яких знаходиться під номером 5 у списку використаних джерел.*
- *ініціали*, як правило, ставляться перед прізвищем автора, який згадується в тексті. Наприклад, О.М.Леонтєв, Г.О.Бал, С.Д.Максименко.

4.2 Вимоги до подання цифрової інформації та формул.

При поданні в роботі цифрового матеріалу необхідно дотримуватися загальноприйнятих правил.

1. Числові значення величин з одиницями вимірювання записуються арабськими цифрами, а без одиниць вимірювання від 1 до 9 - словами. Коли наводиться діапазон значень, виражених в однакових одиницях вимірювання, то одиниця вимірювання вказується після останнього числового значення, наприклад: від 5 до 15 років. У більших числах нулі треба замінювати скороченнями, наприклад, 5 тис., 3млн, 2 млрд (пишуться без крапки).

2. Прості та складні порядкові числівники пишуться словами (*другий, двадцять п'ятий, триста шостий*). Числівники, що входять до складних слів, пишуться цифрами (*10-відсоткова вибірка*). Порядкові числівники, позначені арабськими цифрами, мають відмінкові закінчення (*90-і роки*). При переліку

порядкових числівників відмінкове закінчення ставиться один раз (*товари I та 2-го татунку*).

Без відмінкових закінчень записуються порядкові числівники, позначені арабськими цифрами, якщо вони стоять після іменника, якого стосуються (у розділі 2, на рис. 5.1). Без відмінкових закінчень записуються порядкові числівники римськими цифрами для позначення століть, кварталів року, томів видань (*XXI століття, II квартал*).

Формула вводиться в речення як його повноправний член, тому в кінці формули і в тексті перед нею розділові знаки ставлять відповідно до правил пунктуації. Формули розміщують окремими рядками посередині аркуша. Формули, на які є посилання далі по тексту, нумеруються.

Експлікація формули (пояснення символів) розміщується безпосередньо під формулою, від якої відокремлюється комою. Кожен символ подається з нового рядка у тій послідовності, в якій він введений у формулі. Перший рядок розшифрування починається зі слова «де» без двокрапки. Між символом і розшифруванням ставиться тире, після розшифрування перед наступним символом - крапка з комою. Переносити формулу на наступний рядок можна лише на знаках операцій, повторюючи їх у наступному рядку.

Формули нумерують в межах глави арабськими цифрами. Наприклад, (4.1) (перша формула четвертого розділу), посилання на номер формули вказується в дужках, наприклад: «У формулі (4.1) ...».

Значення прийнятих у формулі символів і коефіцієнтів наводяться безпосередньо під формулою в тій послідовності, в якій вони наведені у формулі. Кожне з них починається з нового рядка, перший рядок починається зі слова «де». наприклад:

Коефіцієнт лінійної кореляції r-Пірсона розраховуємо за формулою (4.1)

$$r = \frac{\sum (X_i - M_x) \cdot (Y_i - M_y)}{\sqrt{\sum (X_i - M_x)^2 \cdot \sum (Y_i - M_y)^2}} \quad (4.1)$$

де: X_i та Y_i значення змінних; M_x та M_y – середнє арифметичне значення.

4.3 Вимоги до оформлення таблиць.

Цифровий матеріал, як правило, оформлюють у вигляді таблиці, яку слід розташовувати безпосередньо після тексту, у якому вона згадується вперше, або на наступній сторінці. Таблицю розташовують таким чином, щоб було зручно її читати не повертаючи роботу. З нового рядка по правому краю пишуть слово «Таблиця» з великої літери, після чого вказують порядковий номер. Таблиці нумерують арабськими цифрами порядковою нумерацією у межах розділу (за винятком таблиць, наведених у додатках). Номер таблиці складають з номера розділу та порядкового номера таблиці, відокремлених крапкою, наприклад: «Таблиця 1.2» — друга таблиця першого розділу. Якщо у роботі одна таблиця, її нумерують згідно з вимогами.

Таблиця повинна мати заголовок, який друкують малими літерами (крім першої великої) по центру сторінки над таблицею. Назва має бути стислою та відбивати зміст таблиці, заголовки рядків і граф мають бути чіткими, лаконічними, без скорочень; у назві таблиці треба уникати слів «значення, величина, розрахунок».

У таблиці 4.1 відображено психологічний вплив кольору на організм людини.

Таблиця 4.1

Психологічний вплив кольору на організм людини

Колір	Тиск крові	Пульс, дихання	М'язова напруга	Вплив на емоції
Червоний	Збільшує	Прискорює	Збільшує	Збуджує
Помаранчевий	Злегка збільшує	Злегка збільшує	Збільшує	Стимулює
Жовтий	Не змінює	Не змінює	Не змінює	Врівноважує
Зелений	Незначно впливає	Незначно впливає	Незначно впливає	Врівноважує
Блакитний	Зменшує	Заспокоює	Зменшує	Заспокоює
Синій	Значно зменшує	Значно зменшує	Зменшує	Загальмовує
Фіолетовий	Сильно зменшує	Сильно заспокоює	Сильно зменшує	Пригнічує

Таблицю з великою кількістю рядків необхідно переносити на наступну сторінку (тоді над наступною частиною таблиці пишуть «Продовження таблиці...»). При поділі таблиці на частини допускається заголовки її стовпців або заголовки рядків замінити відповідно номерами граф чи рядків, нумеруючи їх арабськими цифрами у першій частині таблиці. Слово «Таблиця 1.2» та її назву вказують один раз справа над першою частиною таблиці, над іншими частинами пишуть: «Продовження таблиці 1.2».

Заголовки граф таблиці починають з великої літери, а підзаголовки — з малої, якщо вони складають одне речення з заголовком. Підзаголовки, що мають самостійне значення, пишуть з великої літери. У кінці заголовків і підзаголовків таблиць крапки не ставлять. Заголовки і підзаголовки граф вказують в однині. Слово, що повторюється в якійсь графі, можна замінити лапками, два та більше слів при першому повторенні замінюють словом «Те ж», а далі — лапками. Якщо цифрові або інші дані в якому-небудь рядку таблиці не подають, то у ньому ставлять прочерк (--). На всі таблиці повинні бути посилання у тексті роботи. Якщо потрібна додаткова інформація, певні уточнення цифрових даних, до таблиці додається примітка.

Всі таблиці обов'язково повинні мати назву, яка розташована по центру зверху над таблицею. Назва таблиці відображає її зміст, і має порядкову нумерацію. Номер таблиці вказується *над її назвою зверху з правого краю* та виділяється курсивом (див. Таблицю 4.2)

Таблиця 4.2.

Показники саморегуляції у досліджуваних групах школярів

Складові саморегуляції	Група «успешних» (бали)	Група «неуспішних» (бали)
Планування	5,1	3,8
Моделювання	4,8	4,2
Програмування	3,4	2,9
Оцінка результатів	4,0	4,1
Гнучкість	5,9	4,3
Самостійність	6,1	5,8

Якщо в роботі наводиться таблиця з будь-якого літературного джерела, треба обов'язково робити посилання на першоджерело. У тексті, де це доречно за змістом, робляться посилання на таблицю (наприклад: «Дані ... наведені в таблиці 1.2»).

У разі, якщо таблиця велика та для неї потрібно багато місця, то після посилання на таблицю повинен слідувати текст до кінця сторінки, а таблицю розміщують на наступній сторінці. Дуже великі таблиці за обсягом більш однієї сторінки *доцільно розташовувати у додатках*. У таблиці не слід включати цифровий матеріал, який з достатньою стислістю може бути викладено в самому тексті. Коментар до таблиць не повинен їх дублювати. У тексті слід давати лише аналіз і пояснення таблиці.

Узагальнення за даними таблиці пишуть у такий спосіб: *за даними таблиці; за результатами аналізу даних таблиці...* тощо. Іноді таблиця є безпосереднім продовженням викладеного матеріалу і граматично пов'язана з відповідною фразою тексту. Тоді використовують спрощені таблиці-висновки без заголовка. Узагальнені числові дані, які наводяться в таблицях, діаграмах, графіках, схемах, треба зазначити точно та аргументовано, з посиланням на відповідні джерела чи власні обчислення.

4.4 Вимоги до оформлення ілюстративного матеріалу.

Досить поширеною формою ілюстрування результатів дослідження є *графічні зображення*. Їх використовують як для наочного відображення результатів дослідження, так і аналізу досліджуваних явищ, узагальнення даних і виявлення закономірностей. За допомогою графіків аналізується структура, взаємозв'язки і динаміка психологічних явищ, здійснюється їхній порівняльний аналіз. Відповідно до мети дослідження і наявного статистичного матеріалу:

- обирається тип графічного образу (діаграма, гистограма, графіки схеми тощо);
- визначається система координат;

- задаються масштабні орієнтири (масштаб і масштабні шкали).

Схема – це зображення якогось психічного явища чи процесу в загальних рисах. Використовується для наочної репрезентації, що демонструє складові певної системи та зв'язки між ними.

Ілюстрації (блок-схеми, схеми, графіки, діаграми, рисунки) разом з їх назвами слід розміщувати у роботі безпосередньо після тексту, де вони згадуються вперше, або на наступній сторінці. На всі ілюстрації мають бути посилання у роботі. Ілюстрації, розміщені на окремих сторінках роботи, включають до загальної нумерації сторінок роботи. Рисунок або схему, розміри яких більше формату А4, розміщують у додатках у тому порядку, в якому вони згадуються у тексті роботи.

Весь графічний матеріал (схеми, діаграми, графіки тощо) позначаються єдиним найменуванням «Рисунок». Ілюстрації нумерують арабськими цифрами, (без знака №) порядковою нумерацією у межах розділу, за винятком ілюстрацій, наведених у додатках. Ілюстрації позначаються скороченим словом «Рис.» та номером, що повинен складатися з номеру розділу та порядкового номеру у даному розділі, відокремлених крапкою. Наприклад: «Рис.1.2 ...» — другий рисунок першого розділу. Всі рисунки, графіки та діаграми повинні бути виконані тільки в чорно-білому зображенні.

Наприклад, відсотковий розподіл рівнів прояву аналізованої ознаки у вибірці наочно може бути представлено з допомогою діаграми (рис. 4.1).



Рис.4.1 Розподіл рівнів спостережливості у студентів першого курсу (%)

У роботі надається загальна порядкова нумерація всього ілюстрованого матеріалу незалежно від його характеру в межах глави. Назву ілюстративному матеріалу пишуть стандартним шрифтом з великої літери без крапки в кінці. *Назва розташовується під рисунком по центру сторінки.*

Наприклад, наочним варіантом відображення динаміки розвитку будь-якого психічного процесу може стати гістограма (див. рис. 4.2).

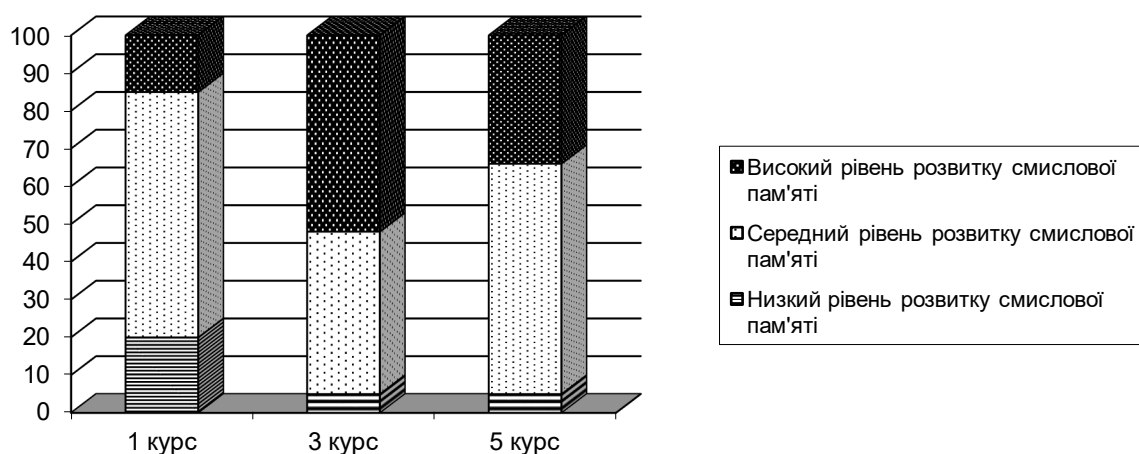


Рис. 4.2 Динаміка розвитку семантичної пам'яті студентів-психологів

Посилаючись на ілюстрації, переказувати їхній зміст не потрібно. Словесний коментар необхідний лише тоді, коли виникла потреба на найбільш значимі частини ілюстрації, які будуть використані для теоретичних викладок або обґрунтування висновків.

4.5 Правила оформлення додатків.

Додатки виступають продовженням роботи як окрема її складова. Додатки виносяться після списку використаних джерел з нової сторінки. Зверху ставиться заголовок ДОДАТКИ. Розташовують додатки в порядку появи посилань на них у тексті роботи та мають спільну з рештою роботи наскрізну нумерацію сторінок. Кожний додаток повинен починатися з нової сторінки і мати свій заголовок, надрукований угорі малими літерами з першої великої симетрично відносно тексту сторінки. Над заголовком з правої

сторони малими літерами з першої великої повинно бути надруковане слово «Додаток» і велика літера, що позначає додаток. Додатки слід позначати послідовно великими літерами української абетки (за винятком літер Г, Є, З, І, Ї, Й, О, Ч, Ї), наприклад: «Додаток А», «Додаток Б».

Текст додатка, за необхідності, можна розділити на підрозділи, пункти та підпункти, які слід нумерувати арабськими цифрами у межах кожного додатку. У цьому разі перед кожним номером ставлять позначення додатку (літеру) і крапку, наприклад: «А.2» (другий розділ додатку А), «Г.3.1» (підрозділ 3.1 додатку Г).

Ілюстрації, таблиці, формули та рівняння, розміщені у тексті додатку, слід нумерувати арабськими цифрами у межах кожного додатку, наприклад: «Рис.Г.2» — другий рисунок додатку Г; «Таблиця А.2» — друга таблиця додатку А, «формула (А.1)» — перша формула додатку А. У посиланнях на ілюстрації, таблиці, формули, рівняння додатку у тексті роботи рекомендується писати: на рис. А.2 ..., у таблиці А.1.

3.6 Правила цитування.

При написанні курсової роботи треба чітко відокремлювати свої думки від запозичених або вже відомих в науці. При цьому необхідно робити посилання на використану літературу та інші джерела. Текст роботи може включати:

- пряме цитування - посилання, відзначені лапками та номером посилання на джерело з точними вихідними даними;
- непряме цитування - посилання, переказані власними словами автора роботи (без лапок), але проіндексовані також, з точною вказівкою джерела.

Внутрішньотекстова цитата (пряме цитування) – буквально відтворені фрагменти тексту розміром у 1-3 рядка у суцільному викладі для підтвердження власного погляду або полеміки з цитованим автором; для ідентифікації поглядів при зіставленні різних точок зору.

Загальні техніко-орфографічні правила оформлення внутрішньо-текстових цитат:

- текст цитати береться в лапки і наводиться за першоджерелом;
- якщо цитата повністю відтворює текст, її починають з великої літери в усіх випадках, крім одного, коли цитата є частиною речення автора.

Наприклад: *На думку С.Д.Максименко «Людина народжується на світ з генетично закладеними в неї потенційними можливостями стати саме людиною» [15, С. 143].*

Блокова цитата – цитата, що складається більше, ніж з 3-х рядків тексту. Подається в тексті з нового рядка з абзацним відступом для всієї цитати через подвійний міжрядковий інтервал, не береться в лапки.

Наприклад:

Стресостійкість – це інтегративна властивість особистості, що характеризується такою взаємодією емоційних, вольових, інтелектуальних і мотиваційних компонентів психічної діяльності індивідуума, що забезпечує оптимальне успішне досягнення мети діяльності в складній емотивній обстановці. (П. Б. Зільберман, 2017, с. 225)

Кожна цитата повинна мати посилання на джерело, бібліографічний опис якого подається відповідно до вимог діючого стандарту. Застосування парафразів, коли думки іншого автора видаються за особисті, розглядається як грубе порушення літературної та наукової етики, кваліфікується як плагіат. У посиланні вказується номер джерела і номер сторінки, на якій надрукована цитата, беруться у квадратні дужки [5, С. 122]. Коли першоджерело недоступне, можна скористатися цитатою, наведеною в іншому виданні, зробивши бібліографічне посилання словами «*Цит. за...*».

Пряме цитування повинно бути повним, але допускається пропуск слів, речень, без перекручення авторського тексту, при цьому випущений текст замінюється трьома крапками. Розділовий знак, який стояв перед пропущеним знаком, не зберігається. Кожна цитата обов'язково супроводжується

посиланням на джерело, яке подається у квадратних дужках. Посилання на літературне джерело в роботі супроводжується порядковим номером, під яким воно включене в список використаних джерел. Посилання на цитату дається в квадратних дужках, де перша цифра показує порядковий номер джерела, а друга цифра позначає номер сторінки, з якої взята цитата. *Наприклад, Б. Г. Ананьєв пише: "Особистість є об'єкт і суб'єкт історичного процесу, об'єкт і суб'єкт суспільних відносин, суб'єкт і об'єкт спілкування, нарешті, що дуже важливо, суб'єкт суспільної поведінки - носій моральної поведінки "* [4, с.52].

Окрім прямого цитування, часто застосовують переказ тексту першоджерела своїми словами. Форми словесних запозичень різні, проте академічний мовний етикет виробив низку сталих речових штамтів:

Питання про докладно викладено в роботі... [посилання].

Визначається за методикою, розробленою [посилання].

Як стверджує ..., чії рекомендації наводяться далі... [посилання].

Цифрові дані взяті з ... [посилання].

При непрямому цитуванні (переказі) слід бути максимально точним у викладанні думок автора і давати відповідні посилання на джерело. Посилання у тексті роботи на джерело слід зазначати порядковим номером за переліком посилань, виділеним квадратними дужками. Наприклад: «У роботах ряду вчених висвітлюються результати теоретичних та експериментальних досліджень з проблеми спілкування підлітків» [8; 11; 14]. У цьому випадку просто перераховані джерела згідно нумерації списку використаних джерел.

3.7 Лінгвістичні вимоги до курсової роботи.

Підвищення інформаційності тексту роботи здійснюється лексичними, морфологічними та синтаксичними способами. Синтаксис наукової мови характеризується логічною послідовністю - окремі речення є частиною складного синтаксичного цілого, усі компоненти (прості й складні), як правило, тісно взаємопов'язані, кожен наступний впливає з попереднього, або є наступним ланцюжком у міркуванні. Тому для наукового тексту, що

висвітлює складну аргументацію і виявляє причинно-наслідкові відношення, характерні складні речення різних видів з чіткими синтаксичними зв'язками. У науковому тексті частіше трапляються складнопідрядні, а не складносурядні речення. Це пояснюється тим, що складнопідрядні конструкції виражають причинні, тимчасові, умовні, наслідкові і подібні відношення, а також тим, що окремі частини у цих реченнях тісніше пов'язані між собою, ніж у складносурядних. Безособові речення у наукових текстах використовують для опису фактів, явищ і процесів. Номінативні речення застосовуються у назвах розділів, підрозділів, підписах до малюнків, ілюстрацій.

Культуру наукової мови визначає лаконічність. Вона демонструє вміння уникати непотрібних повторів, зайвої деталізації. Тому слова і словосполучення, які не несуть смислового навантаження, повинні виключатися з тексту роботи. До смислової надмірності належить і вживання без потреби іноземних слів, відповідники яких є у рідній мові, що ускладнює висловлювання. Різновидом багатослів'я є також тавтологія, тобто повторення того ж самого іншими словами.

Для наукового тексту характерні смислова завершеність, цілісність і зв'язність думок, наявність спеціальної термінології. Рекомендуються прийоми, що дають змогу досягти максимальної лаконічності викладу змісту роботи. Виклад змісту здійснюється за допомогою функціонально-лексичних засобів зв'язку, що вказують на послідовність розвитку думки (*спочатку, перш за все, потім, по-перше, по-друге, отже* тощо), суперечливі відношення (*однак, позаяк* тощо), причинно-наслідкові відношення (*тому, внаслідок цього, до того ж* тощо), перехід від однієї думки до іншої (*звернемося до, необхідно зупинитися на, потрібно розглянути* тощо), підсумовування (*отже, таким чином, на сам кінець, викладене вище дозволяє зробити висновок, підводячи підсумок* тощо).

Одним із лексичних засобів наукової мови є переліки: *по-перше, по-друге, по-третьє; спершу, потім, далі, нарешті; на першому етапі, на другому етапі* тощо. Якщо елементами переліку є незакінчені фрази, то вони

починаються з маленьких літер, позначаються арабськими цифрами, маленькими літерами або маркерами і відокремлюються один від одного крапкою з комою. Коли перелік складається із закінчених фраз, то вони обов'язково пишуться з абзацними відступами, починаються з великих літер і відокремлюються одна від одної крапкою. Текст елементів переліку підпорядковується одній увідній фразі, яку не рекомендується переривати на прийменнику або сполучнику (*на, із, що, як* тощо).

Після переліку використовують умовні позначення: *та ін.* - та інше, *і т.д.* - і так далі, *і т.п.* - і тому подібне. У середині речення слова «та інші, і таке інше» не скорочуються, не рекомендується скорочувати слова «так званий, наприклад, формула, рівняння». У наукових текстах широко вживаються літерні аббревіатури (ЄС, МВС), символи та фізичні одиниці, прийняті в міжнародній системі одиниць СІ (ГОСТ 988677 - 61).

Скорочення слів треба здійснювати відповідно до чинного стандарту. Найуживаніші способи скорочення:

- а) залишається лише перша (початкова) літера слова (м. - місто, с. - сторінка, т. - том, к.к.д. - коефіцієнт корисної дії);
- б) залишається частина слова, закінчення і суфікс відкидається (рисунок - *рис.*, дивись - *див.*);
- в) при позначенні цифрами років і століть (*р.* - рік, *рр.* - роки, *ст.* - століття).

СПИСОК ВИКОРИСТАНИХ ДЖЕРЕЛ

1. ДСТУ 8302:2015. Бібліографічне посилання. Загальні положення та правила складання. Київ. 2015.
2. Методичні рекомендації для закладів вищої освіти з підтримки принципів академічної доброчесності. URL: <https://nauka.udpu.edu.ua/wpcontent/uploads/2019/10/recomendatsii.pdf>
3. Мітіна С.В. Науково-дослідницька діяльність студентів: навчально-методичні рекомендації до написання курсових та кваліфікаційної роботи для студентів вищих навчальних закладів напряму підготовки «Соціальна робота». Київ: Вид-во ТНУ, 2020. 72 с.
4. Мітіна С.В. Навчально-методичні рекомендації до написання кваліфікаційних робіт: для здобувачів закладів вищої освіти спеціальності «Психологія». Київ: Вид-во ТНУ, 2024. 76 с.
5. Туриніна О. Л. Методологія та методи психологічного дослідження: навч.-метод. посіб. Київ: Вид. дім «Персонал». 2018. 206 с.
6. Положення про кваліфікаційну роботу для здобуття ступеня вищої освіти «Бакалавр», «Магістр» / [Укл.: Радомський І.П.]. Київ: ТНУ, 2018. 34 с. [Електронний ресурс] Режим доступу: https://tnu.edu.ua/wp-content/uploads/2024/07/Pol_1_1_5_29012020.pdf

ДОДАТКИ

Додаток А

Зразок оформлення титульної сторінки курсової роботи

Міністерство освіти і науки України
Таврійський національний університет імені В.І. Вернадського
Навчально-науковий гуманітарний інститут

КАФЕДРА ПСИХОЛОГІЇ, ФІЛОСОФІЇ ТА СУСПІЛЬНИХ НАУК

Курсова робота з загальної та вікової психології

ТЕМА РОБОТИ

Студента _____

Науковий керівник _____

(П.І.Б., науковий ступінь та вчене звання)

Національна шкала _____
Кількість балів: _____ Оцінка: ECTS _____

Місто-рік

Зразок написання змісту курсової роботи

ЗМІСТ

ВСТУП	3
РОЗДІЛ 1. ТЕОРЕТИЧНИЙ АНАЛІЗ ОСОБЛИВОСТЕЙ РОЗВИТКУ ЕМОЦІОНАЛЬНОЇ СФЕРИ У ДІТЕЙ МОЛОДШОГО ШКІЛЬНОГО ВІКУ	6
1.1. Психологічна характеристика дітей молодшого шкільного віку	6
1.2. Особливості розвитку емоційної сфери у молодшому шкільному віці	12
Висновки до розділу I	18
РОЗДІЛ 2. ПСИХОДІАГНОСТИЧНЕ ДОСЛІДЖЕННЯ ОСОБЛИВОСТЕЙ ПРОЯВУ ЕМОЦІОНАЛЬНОЇ СФЕРИ ДІТЕЙ МОЛОДШОГО ШКІЛЬНОГО ВІКУ	19
2.1. Опис вибірки та методів дослідження	19
2.2 Аналіз результатів психодіагностичного дослідження	23
Висновки до розділу 2.	29
ВИСНОВКИ	30
СПИСОК ВИКОРИСТАНИХ ДЖЕРЕЛ	33
ДОДАТКИ	35

Орієнтовна тематика курсових робіт

1. Особливості уваги старших та молодших школярів
2. Вольові риси характеру студентів першого та другого курсів навчання
3. Вплив референтної групи на формування самооцінки підлітків.
4. Динаміка ціннісних орієнтацій підліткового та юнацького віку.
5. Розвиток мовлення та його вплив на інтелектуальний розвиток особистості
6. Засоби покращення показників властивостей уваги
7. Психологічна готовність підлітка до вікових змін
8. Взаємозв'язок темпераменту і рис характеру особистості
9. Особливості самооцінки у дітей молодшого шкільного віку
10. Поведінкові прояви емоційних станів в юнацькому віці.
11. Структура особистості в працях вітчизняних вчених, порівняльний аналіз
12. Мотиваційно-потребова сфера особистості юнацького віку.
13. Розвиток вищих психічних функцій в онтогенезі особистості.
14. Психологічні особливості розвитку емоційної сфери у молодшому шкільному віці.
15. Розвиток уяви у дитячому на дорослому віці
16. Методи та засоби розвитку процесу мислення у дитячому віці
17. Психологічні теорії емоцій у вітчизняній та зарубіжній психології
18. Вплив емоцій на адекватність поведінкових проявів особистості
19. Пам'ять як пізнавальний психічний процес, особливості функціонування та фактори покращення.
20. Спеціальні здібності особистості як умова успішного виконання діяльності
21. Тип темпераменту людини та професійний напрямок діяльності
22. Прояв вольових якостей особистості у спілкуванні.
23. Особливості спілкування дітей старшого дошкільного віку.
24. Професійні риси характеру майбутнього психолога
25. Дослідження навчальної мотивації молодших школярів.

** Пропоновані теми можуть бути уточнені науковим керівником.*

Алгоритм вивчення літературних джерел

1. Автор (прізвище, ім'я, по батькові, спеціальність, популярність).
2. Назва (скорочене і повне). Яскравість, точність, проблематичність.
3. Джерело (коли, де і ким видано).
4. Основний зміст:
 - про що пише автор? зміст, розділи, суть головної проблеми;
 - що саме він пише? способи доказу головної думки.
5. Факти, положення, дані, схеми, що підтверджують головну тезу, що підлягає запам'ятовуванню, конспектуванню.
6. Критика:
 - *автором*: кого і за що критикує автор? Які підходи вважає спірними?
 - *автора*: що в міркуваннях автора переконливо, що викликає сумління?
7. Новизна фактів, оригінальність думок, можливість і необхідність їх використання на практиці.
8. Технологічні прийоми конспектування:
 - виписки цитат;
 - переказ своїми словами;
 - виділення ідей і теорій;
 - критичні зауваження;
 - уточнення;
 - перехід на більш просту і зрозумілу мову;
 - власні роз'яснення;
 - порівнювання позицій;
 - реконструкція тексту у вигляді створення таблиць, малюнків, схем;
 - опис зв'язків і відносин;
 - введення додаткової інформації.

**ПРИКЛАДИ ОФОРМЛЕННЯ СПИСКУ ВИКОРИСТАНИХ ДЖЕРЕЛ
(згідно ДСТУ 8302:2015)**

Посилання на монографії, підручники:

1. Якщо один автор

1. Горбунова В. В. Експериментальна психологія в схемах і таблицях: навчальний посібник. Київ: ВД «Професіонал», 2017. 208 с.
2. Мітіна С.В. Психологія особистості: навч. посіб. Київ, 2020. 276 с.
2. Москаленко В.В. Психологія соціального впливу. Київ: Центр навчальної літератури, 2017. 448 с.
3. Орбан-Лембрик Л.Е. Соціальна психологія: навч. посіб. Київ: Академвидав, 2010. 649 с.

2. Якщо два або три автори

1. Гура О. І., Гура Т. Є. Психологія управління соціальною організацією: навч. посіб. 2-ге вид., доп. Херсон: ОЛДІ-ПЛЮС, 2015. 212 с.
2. Кузнецов М. А., Фоменко К. І., Кузнецов О. І. Психічні стани студентів у процесі навчально-пізнавальної діяльності: монографія. Харків: ХНПУ, 2015. 338 с.
3. Максименка С.Д., Злишков В.Л., Кузікова С.Б. Особистість у розвитку: психологічна теорія і практика: монографія. Суми: СумДПУ, 2015. 430 с.
4. Мітіна С.В., Крисов Л.П. Соціальні складові комплексної підтримки людини в кризовому стані: колективна монографія Riga, Latvia : Baltija Publishing, 2024. С. 246-275. <http://www.baltijapublishing.lv/omp/index.php/bp/catalog/view/406/11073/23063-1>.

3. Якщо кількість авторів чотири та більше, то подавати належить лише три прізвища з наступним "та ін.", "et al."

1. Бікулов Д. Т, Чкан А. С., Олійник О. М. та ін. Менеджмент: навч. посіб. Запоріжжя: ЗНУ, 2017. 360 с.

2. Галуцько В., Курило В., Короед С. та ін. Адміністративне право України: навчальний посібник. Херсон: Грінь Д. С., 2015. Т 1. Загальне адміністративне право. 272 с.

4. Автор(и) та редактор(и)/ упорядники

1. Бутко М. П., Неживенко А. П., Пепа Т. В. Економічна психологія: навч. посіб. / за ред. М. П. Бутко. Київ: ЦУЛ, 2016. 232 с.

2. Белавін С.П., Журавель О.П., Мітіна С.В. Соціальна робота з різними категоріями клієнтів: навчальний посібник / за ред. С.В. Мітіної. Київ: Видавничий дім «Гельветика», 2020. 436с. ISBN 978-966-992-266-3.

Посилання на багатомне видання:

1. Енциклопедія Сучасної України / редкол.: І. М. Дзюба та ін. Київ: САМ, 2016. Т. 17. 712 с.

Частина періодичного видання (посилання на статті)

1. Краснякова А. О. Мережа Інтернет як комунікативний простір національної та громадянської самоідентифікації кіберпокоління. *Проблеми політичної психології*. 2018. Вип. 7 (21). С.174-184.

2. Матейко Н.М. Проблеми психологічного супроводу дітей зі спектром аутизму в освітньому закладі. *Теорія і практика сучасної психології*. 2019. № 5, Т. 1. С.181-185.

3. Мітіна С.В. Особливості гендерної соціалізації підлітків із неповних сімей . *Вчені записки Таврійського національного університету імені В.І. Вернадського*. Серія: психологія. 2020. Том 31 (70) № 4 С. 121-126. DOI: <https://doi.org/10.32838/2709-3093/2020.4/18>.

Частина продовжуваного видання:

1. Мітіна С.В. Психологічні чинники становлення особистості підлітків в умовах бездоглядності *Вісник післядипломної освіти: зб. наук. праць Ун-т менедж. Освіти НАПН України*. Київ, 2012. Вип. 8 (21). С.256–262.

3. Удовенко Ю. М. Система служб соціально-психологічної підтримки дітей-жертв насильства (вітчизняний та зарубіжний досвід). *Актуальні проблеми психології. Зб. наук. праць Ін-ту психології ім. Г.С. Костюка АПН України*. Київ, 2006. Вип. 2. Т. VIII. С. 336–342.

Посилання на доповіді, тези доповідей:

1. Желязкова А.О., Мітіна С.В. Роль клінічних психологів у запобіганні суїциду в складних умовах сьогодення. *Актуальні проблеми практичної психології : збірн. наук. праць Міжнародн. наук.-практич. інтернет конф. (17 трав. 2024 р., м. Одеса)*. Одеса, 2024. С.237-240.

2. Мітіна С.В. Інтернет-соціалізації особистості як феномен сучасності. Особистісне зростання: теорія і практика. збірник наукових праць. матеріали Міжнародної науково-практичної конференції (Україна, Житомир, 21 квітня, 2020 р.). Житомир, 2020. С.34-39. <https://core.ac.uk/download/pdf/328823478.pdf>

Посилання на дисертації:

1. Захаріяш Л.П. Вплив образу підприємця на професійне самовизначення старшокласників. - Дис. канд. психол. наук: 19.00.05. Ін-т соц. та політ. психології НАПН України. Київ., 2014. 180 с.

Посилання на автореферат дисертації:

1. Павлюк Т.М. Емпатійні чинники професійної адаптації медичних сестер: автореф. дис канд. психол. наук: 19.00.07. Прикарп. нац. ун-т імені Василя Стефаника. Івано-Франківськ, 2007. 21 с.

Посилання на законодавчі та нормативні документи:

1. Державна тематична доповідь про становище дітей в Україні за підсумками 2008 року. Реалізація права дитина на виховання в сім'ї. Київ: Державний інститут розвитку сім'ї та молоді, 2009. 209 с.

3. Конституція України : офіц. текст. Київ : КМ, 2013. 96 с.

4. Про наукову і науково-технічну діяльність: Закон за станом на 01.11.2016. Голос України від 15.01.2016. № 6.

Посилання на національний стандарт:

1. ДСТУ 8302:2015. Бібліографічне посилання. Загальні положення та правила складання. Київ. 2015.
2. ДСТУ 3582:2013. Бібліографічний опис. Скорочення слів і словосполучень українською мовою. Загальні вимоги та правила (ISO 4:1984, NEQ; ISO 832:1994, NEQ). [На заміну ДСТУ3582-97; чинний від 2013-08-22]. Вид. офіц. Київ: Мінекономрозвитку України, 2014. 15 с. (Інформація та документація).

Посилання на електронний ресурс:

1. Галуцько В. Поняття права: багатогранність та інтеграційна однозначність // Форум права: електрон. наук. фахове вид. 2012. № 2. URI: <http://www.nbu.gov.ua> (дата звернення: 22.10.2023)
2. Конституція України: Закон від 28.06.1996 № 254. База даних Законодавство України / ВР України. URL: <http://zakon2.rada.gov.ua/laws/show/254%D> (дата звернення: 20.04.2024).
3. Directory of Open Access Books [Електронний ресурс] Режим доступу: <https://www.doabooks.org>. (дата звернення: 10.03.2023).

Критерії оцінювання курсових робіт

Критерії оцінювання:

5 (відмінно) - відповідає вимогам (все необхідне зроблено), істотних зауважень немає;

4 (добре) - відповідає вимогам, але є істотні зауваження і недоліки;

3 (задовільно) - відповідає вимогам не в повному обсязі;

2 (незадовільно) - не відповідає вимогам (необхідне незроблене).

Структурний елемент роботи	Оцінка
ВСТУП	
1. Обґрунтування актуальності теми	5 4 3 2
2. Формулювання мети, об'єкта, предмета, завдань дослідження	5 4 3 2
ТЕОРЕТИЧНА ЧАСТИНА (Розділ 1)	
3. Використання достатньої кількості теоретичних джерел, зокрема англомовних	5 4 3 2
4. Коректність аналізу та цитування;	5 4 3 2
5. Логіка і системність викладу матеріалу	5 4 3 2
6. Рівень опанування основними проблемами теми, володіння психологічними категоріями і термінологією	5 4 3 2
7. Коректність використання понятійного апарату, грамотність тексту роботи	5 4 3 2
ПРАКТИЧЕСКА ЧАСТИНА	
8. Вибір і обґрунтування методів і методик дослідження	5 4 3 2
9. Коректність застосування використовуваних методик	5 4 3 2
10. Організація дослідження, визначення бази та вибірки дослідження,	5 4 3 2
11. Проведення аналізу та інтерпретації результатів	5 4 3 2
12. Якість оформлення роботи та ілюстративного матеріалу	5 4 3 2
13. Практична значимість одержаних результатів, наявність рекомендації	5 4 3 2
ВИСНОВКИ	

Структурний елемент роботи	Оцінка
14. Вміння робити відповідні висновки та узагальнення.	5 4 3 2
ЗАХИСТ РОБОТЫ	
15. Логічність і аргументованість викладу матеріалу	5 4 3 2
16. Вміння вести дискусію	5 4 3 2
17. Володіння професійною мовою, коректне використання термінів і понять	5 4 3 2
18. Коректне оформлення роботи	5 4 3 2
Коефіцієнт роботи	1,11
Бал ECTS	100

* оцінки по всіх пунктах підсумовуються та множаться на коефіцієнт для приведення до 100 бальної шкали ECTS.